

**Аналитическая справка о
результатах краевой диагностической работы по читательской грамотности
обучающихся 4-х классов города Лесосибирска
за 2021 -2022 учебный год (по материалам ЦОКО)**

04.03.2022 года обучающиеся 4-х классов муниципалитета участвовали в краевой диагностической работе по читательской грамотности. Текст диагностической работы был предоставлен КГКСУ «Центр оценки качества образования». В диагностической работе по читательской грамотности для 6-х классов приняли участие 838 обучающихся из 9-ти образовательных организаций.

Цель проведения: определение уровня читательской грамотности обучающихся 4-х классов.

В качестве основных показателей, по которым представляются результаты общеобразовательных организаций, федеральными разработчиками модели оценки качества общего образования были установлены следующие:

1. Сформированность метапредметных умений в области чтения и работы с информацией – успешность выполнения всей работы. Количественной характеристикой данного показателя является общий балл за выполнение работы по читательской грамотности (по 100-балльной шкале).

Общий балл за работу по 100-балльной шкале зависит не только от количества первичных баллов, которые набрал ученик, но и от трудности выполненных им заданий и общей трудности того варианта, который он выполнял.

На основе показателя успешности выполнения работы делается вывод об успешности сформированности умений работать с текстом.

2. Сформированность отдельных групп умений – успешность выполнения заданий по группам умений. Количественной характеристикой данного показателя является общий балл за выполнение заданий каждой группы умений. Он равен отношению баллов, полученных учеником за выполнение заданий, оценивающих сформированность умений каждой группы, к максимальному баллу, который можно было получить за выполнение этих заданий, выраженное в процентах.

В работе по читательской грамотности оценивалась сформированность **трех групп умений:**

1. Общее понимание текста, ориентация в тексте;
2. Глубокое и детальное понимание содержания и формы текста;
3. Использование информации из текста для различных целей.

Ниже представлено описание этих групп.

Группа 1 включает в себя поиск и выявление в тексте информации, представленной в различном виде (ориентация в тексте), а также формулирование прямых выводов и заключений на основе фактов, имеющих в тексте (общее понимание того, что говорится в тексте, понимание основной идеи).

Группа 2 включает в себя анализ, интерпретацию и обобщение информации, представленной в тексте, формулирование на ее основе сложных выводов и оценочных суждений.

Группа 3 включает в себя использование информации из текста для различных целей: для решения различного круга учебно-познавательных и учебно-практических задач без привлечения или с привлечением дополнительных знаний и личного опыта ученика.

3. Уровни достижений.

Для описания достижений обучающихся в области смыслового чтения и работы с информацией установлены 4 уровня: **недостаточный (для дальнейшего обучения), пониженный, базовый и повышенный.**

Недостаточный уровень свидетельствует о том, что ученик *не продемонстрировал читательскую грамотность*.

Пониженный уровень означает, что ученик показывает *начальный (пороговый) уровень читательской грамотности*, предполагающий понимание самой общей информации, успешный поиск ответов на отдельные вопросы, иногда не самые простые.

Базовый уровень говорит о *готовности ученика работать со стандартным учебным текстом*.

Повышенный уровень подтверждает способность ученика *учиться на основе текстов, самостоятельно понимать незнакомые идеи*.

Описание количественных критериев достижения каждого из выделенных уровней на основе баллов по 100-балльной шкале приведено в таблице:

Таблица 1

№ п/п	Уровень	Количественные критерии
1	Недостаточный для дальнейшего обучения	От 0 до 37 баллов
2	Пониженный	От 38 до 48 баллов
3	Базовый	От 49 до 67 баллов
4	Повышенный	От 68 до 100 баллов

Перечисленные выше показатели представлены на листе «Результаты учащихся».

На листе «Результаты класса» представлены показатели, характеризующие результаты класса в целом:

- 1) **успешность выполнения работы** в среднем по классу (по 100-балльной шкале);
- 2) **успешность выполнения заданий** по группам умений (в % от максимального балла за задания данной группы);
- 3) **процент учеников, достигших базового уровня** (обратите внимание: в эту группу включены и те обучающиеся, которые достигли повышенного уровня);
- 4) **процент учеников, достигших повышенного уровня**.

Основные результаты по образовательным организациям, муниципальному образованию представлены в сопоставлении с данными по Красноярскому краю в таблицах 2, 4.

Таблица 2

Основные результаты выполнения диагностической работы по читательской грамотности	Среднее значение по муниципальному образованию (%)	Среднее значение по краю (%)
Успешность выполнения		
Вся работа (балл по 100-балльной шкале)	67	55
Успешность выполнения заданий по группам умений (% от максимального балла за задания данной группы)	Общее понимание текста, ориентация в тексте	81,64%
	Глубокое и детальное понимание содержания и формы текста	60,05%
	Использование информации из текста для различных целей	61,99%
Уровни достижений (% учащихся)		
Достигли базового уровня (включая повышенный)	93,37%	73,27%
Достигли повышенного уровня	51,17%	17,29%

Для описания достижений обучающихся в области читательской грамотности установлены 4 уровня: недостаточный, пониженный, базовый и повышенный. Описание

количественных критериев достижения каждого из выделенных уровней приведено в таблице 1.

В диаграмме 1 и таблице 3 представлены уровни читательской грамотности по муниципальному образованию и по краю в целом.

Диаграмма 1

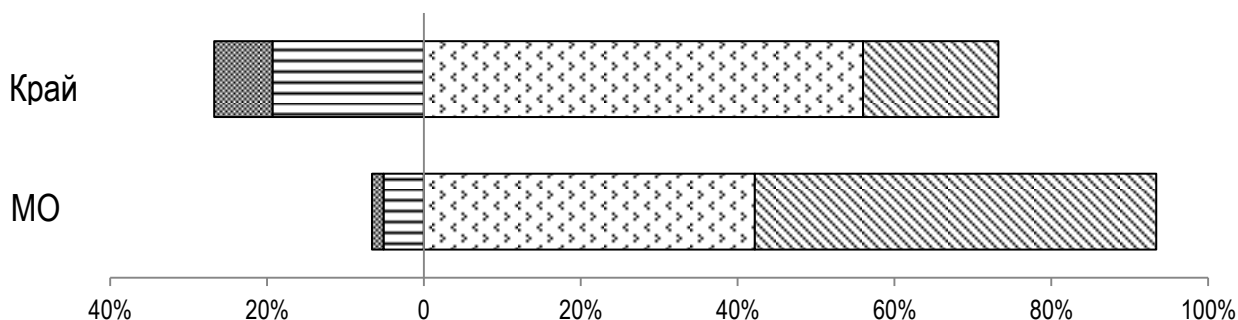
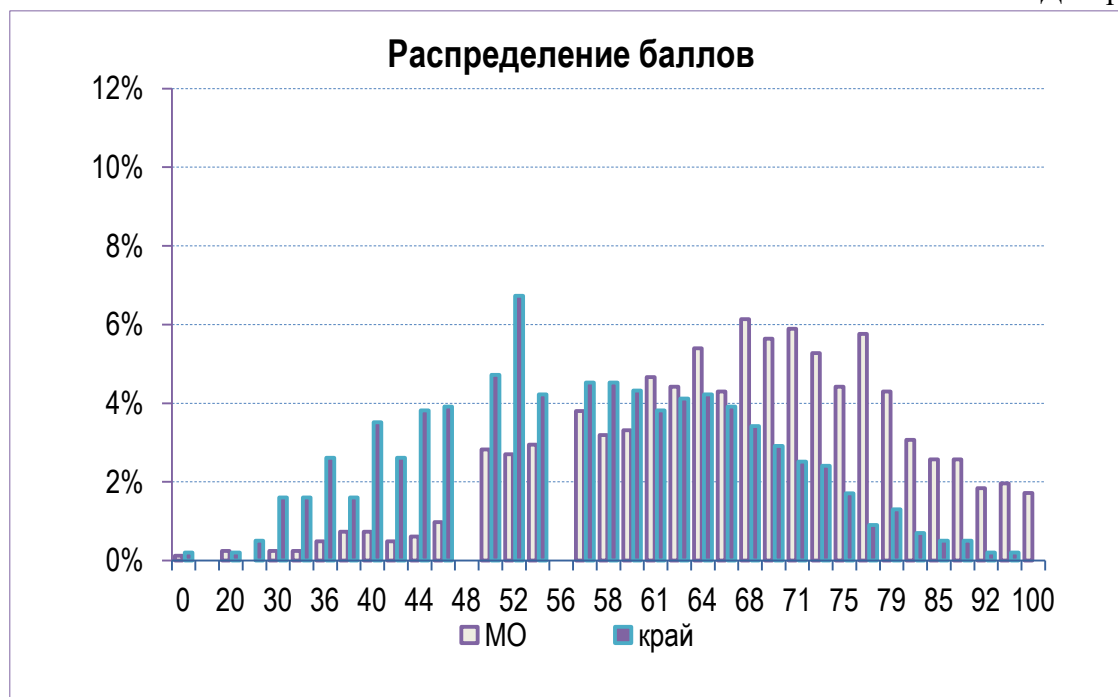


Таблица 3

ОО	Уровни достижений (% обучающихся, результаты которых соответствуют данному уровню достижений)			
	недостаточный	пониженный	базовый	повышенный
Муниципальное образование	1,47%	5,15%	42,21%	51,57%
Красноярский край	7,44%	19,30%	55,98%	17,29%

Распределение баллов наглядно представлено в таблице 4 и на диаграмме 2

Диаграмма 2



Распределение участников КДР по уровням достижений

ОО	Уровни достижений (% обучающихся, результаты которых соответствуют данному уровню достижений)			
	недостаточный	пониженный	базовый	повышенный
«СОШ №1»	1,45%	7,01%	52,00%	39,54%
«СОШ №2»	0,00%	1,92%	68,76%	29,31%
«СОШ №4»	2,63%	5,26%	46,19%	45,92%
«ООШ №5»	1,04%	7,14%	69,85%	21,96%
«СОШ №6»	3,33%	5,56%	50,17%	40,94%
«СОШ №8»	3,70%	34,46%	58,20%	3,64%
«СОШ №9»	2,05%	1,05%	40,75%	56,14%
«Гимназия»	1,33%	0,00%	8,11%	90,55%
«Лицей»	0,00%	0,00%	12,62%	87,38%
Город	1,47%	5,15%	42,21%	51,17%
Регион	7,44%	19,30%	55,98%	17,29%

Анализируя данные в таблице можно сделать вывод о том, что на территории МО г. Лесосибирск в 2 школах МБОУ «СОШ №2», МБОУ «Лицей» количество обучающихся, написавших КДР4 в 2021/2022 году, показавших недостаточный уровень достижений, отсутствуют. Максимальное количество обучающихся, показавших недостаточный уровень достижений и превысивших муниципальный показатель, обучается в МБОУ «СОШ №4» МБОУ «СОШ №6», МБОУ «СОШ №8», МБОУ «СОШ №9».

В МБОУ «Гимназия», МБОУ «Лицей» отсутствуют обучающиеся, которые выполнили КДРЧГ на пониженном уровне. Ниже, чем средний по муниципалитету, показали обучающиеся МБОУ «СОШ №1», МБОУ «СОШ №2». Максимальное количество обучающихся, показавших пониженный уровень достижений и превысивших муниципальный показатель обучается в МБОУ «СОШ №8».

Обучающиеся МБОУ «СОШ №9», МБОУ «Гимназия», МБОУ «Лицей» показали результат выполнения заданий базового уровня, ниже среднего значения по муниципалитету (42,21%). Максимальное количество обучающихся, превысивших муниципальный показатель базового уровня обучается в МБОУ «СОШ №2», МБОУ «ООШ №5», МБОУ «СОШ №8».

Максимальное количество обучающихся, превысивших муниципальный показатель повышенного уровня обучается в МБОУ «СОШ №9», МБОУ «Гимназия», МБОУ «Лицей».

Таблица 5

Результаты краевой диагностической работы по читательской грамотности, 4 класс

ОО	Успешность выполнения всей работы (вся работа по 100-б шкале)	Успешность выполнения заданий по группам умений (% от максимального балла за задания данной группы)			Уровни читательской грамотности (% учащихся, результаты которых соответствуют данному уровню)	
		Общее понимание текста, ориентация в тексте	Глубокое и детальное понимание содержания и формы текста	Использование информации из текста для различных целей	Базовый уровень (включая повышенный)	Повышенный уровень
СОШ №1	63	77,82%	52,74%	59,21%	91,54%	39,54%
СОШ №2	63	77,96%	56,29%	54,91%	98,08%	29,31%
СОШ №4	64	80,70%	56,30%	57,37%	92,11%	45,92%
ООШ №5	60	71,08%	48,44%	59,59%	91,82%	21,96%
СОШ №6	64	79,20%	57,71%	54,96%	91,11%	40,94%
СОШ №8	51	65,11%	38,39%	30,54%	61,84%	3,64%
СОШ №9	67	82,71%	60,86%	61,43%	96,89%	56,14%
Гимназия	76	91,38%	72,90%	79,49%	98,67%	90,55%
Лицей	79	92,89%	76,21%	81,95%	100,00%	87,38%
Город	67	81,64%	60,05%	61,99%	93,37%	51,17%
Край	55	69,63%	44,94%	37,31%	73,27%	17,29%

Анализируя данные таблицы можно сделать вывод о том, что

1. в МБОУ «СОШ №9», МБОУ «Гимназии», МБОУ «Лицей» показатель: успешность выполнения работы (вся работа по 100-балльной шкале) выше, чем в муниципалитете (67 б).

2. в МБОУ «СОШ №9», МБОУ «Гимназии», МБОУ «Лицей» обучающиеся показали высокий уровень по успешности выполнения заданий по группам умений и соответственно высокий уровень сформированности читательской грамотности (% учащихся, результаты которых соответствуют данному уровню).

Таблица 6

Результаты КДР4 ЧГ с учетом индекса образовательных условий (ИОУ)

ОО	Количество обучающихся	Средний балл	Индекс образовательных условий (ИОУ)	Отклонение среднего балла от статистически ожидаемого
СОШ №1	78	60,6338	0,609715	-0,15913
СОШ №2	90	62,5	0,600136	2,470993
СОШ №4	89	64,08046	0,589316	4,914329
ООШ №5	88	56,3253	0,553595	0,00789
СОШ №6	109	63,52381	0,595704	3,848251
СОШ №8	62	43,09091	0,572274	-14,7161
СОШ №9	123	67,36842	0,596397	7,637567
Гимназия	82	79,61039	0,632724	16,98255
Лицей	117	81,97368	0,665764	16,71095
Город		64,3452	0, 60173	

Анализируя данные представленные в таблице можно сделать вывод о том, что:

1. в МБОУ «СОШ №9», МБОУ «Гимназия», МБОУ «Лицей» средний балл выше, чем средний по муниципалитету.

2. в МБОУ «СОШ №1», МБОУ «СОШ №2», МБОУ «Гимназия», МБОУ «Лицей» индекс образовательных условий выше, незначительно выше, относительно среднего значения по муниципалитету.

Выводы:

1. Анализируя вышепредставленные таблицы можно сделать вывод о том, что результаты выполнения краевой диагностической работы по читательской грамотности в 4-х классах муниципалитета выше среднего значения выполнения работы по региону.

2. Обучающимися 4-х классов успешнее всего освоена 1-я группа умений (общее понимание, ориентация в тексте). По 2-й группе (глубокое и детальное понимание содержания и формы текста) и 3-й группы (использование информации из текста для различных целей) результаты существенно ниже, разброс их заметно больше. По 3-й группе он максимальный, что говорит о том, что ситуация в школах очень разнится. Применять полученные из текста знания в новых ситуациях большинству четвероклассников очень трудно.

3. Значимое влияние на результаты КДР4 (средний процент выполнения тестового балла) оказали следующие социальные условия, факторы:

- положительное влияние на результаты: доля обучающихся, у которых один из родителей имеет высшее образование; доля обучающихся, у которых оба родителя имеют высшее образование;

- отрицательное влияние на результаты: доля обучающихся, проживающих в неполных семьях (воспитываются одним родителем); доля обучающихся из семей, где хотя бы один из родителей является безработным. Наиболее сильно снижает вероятность получения высоких результатов такой фактор, как доля обучающихся, находящихся в социально опасном положении.

Предложения и рекомендации:

Администрации ОО (срок исполнения-май, 2022г)

1. В МБОУ «Гимназия», МБОУ «Лицей», обучающиеся которых продемонстрировали результаты выше статически ожидаемых рекомендуется провести анализ результатов с целью определения их объективности и выявления недостоверности в представленных протоколах результатов КДР 4 ЧГ. Если полученные результаты достоверны, то необходимо обобщить и распространить опыт лучших учителей. Для этого необходимо проанализировать результаты с учетом индекса образовательных условий

2. В МБОУ «СОШ №1», МБОУ «ООШ №5», обучающиеся которых продемонстрировали результаты на уровне статически ожидаемых рекомендуется провести анализ результатов с целью определения их объективности и выявления недостоверности в представленных протоколах результатов КДР 4 ЧГ. Если полученные результаты достоверны, то необходимо обобщить и распространить опыт лучших учителей. Для этого необходимо проанализировать результаты с учетом индекса образовательных условий

3. В МБОУ «СОШ №2», МБОУ «СОШ №4», МБОУ «СОШ №6», МБОУ «СОШ №9», обучающиеся которых показали результат несколько выше статически ожидаемых рекомендуется провести анализ результатов КДР4 ЧГ. Для этого необходимо проанализировать результаты с учетом индекса образовательных условий

4. В МБОУ «СОШ №8» обучающиеся продемонстрировали низкие результаты, ниже статически ожидаемых в муниципалитете в разрезе различных показателей КДР4ЧГ. Необходимо проанализировать выполнение обучающимися КДР4, обращая внимание, в первую очередь, на успешность выполнения учениками заданий низкого и пониженного уровня сложности выполнения заданий, с целью выявления несформированных планируемых результатов по читательской грамотности обучающихся 4-х классов.

Заместителям директоров по УВР (срок исполнения- май, 2022г)

1. Проанализировать результаты КДР 4 обучающихся образовательного учреждения.

2. Соотнести результаты КДР4 ЧГ и результаты текущей успеваемости обучающихся.

Анализируя полученные данные необходимо ответить на вопросы:

1) объективно ли они отражают положение дел (соблюдены ли основные требования к проведению процедуры и проверке работ учеников);

2) что можно сделать для улучшения результатов по 2-й и 3-й группам умений.

3. Принять меры, направленные на обеспечение объективной оценки КДР4 ЧГ обучающихся, повышение качества преподавания предметных областей и квалификации учителей.

Руководителям ГМО (срок исполнения-май, 2022г)

1. Спланировать деятельность ШМО по предметным областям в соответствии с полученными выводами по результатам анализа КДР 4 ЧГ.
2. Выявить факторы, определившие результативность выполнения работы.
3. Составить план по устранению причин низких результатов
4. Учесть выявленные пробелы и дефициты в виде несформированных планируемых результатов обучающихся 4-х классов при корректировке рабочих программ по предметным областям, календарно-тематического планирования на следующий учебный год. Использовать банки тренировочных заданий издательства «Просвещение» (<https://media.prosv.ru/fg/>) и Института стратегии развития образования (<http://skiv.instrao.ru/bank-zadaniy/matematicheskaya-gramotnost/>) по оценке функциональной грамотности в целях формирования математической грамотности обучающихся и включения соответствующих заданий в урочную деятельность.

Учителям-предметникам: (срок исполнения 2022-2023гг)

1. Продолжить работу по формированию читательской грамотности у обучающихся:
2. Усилить работу по формированию умений у обучающихся на повышенном уровне.
3. Спланировать коррекционную работу по устранению выявленных дефицитов.

Они связаны с неумением:

- удерживать при ответе суть вопроса;
- извлекать из текста несколько единиц информации, отбирая ее среди похожей;
- отвечать своими словами;
- вычитывать из текста описания и объяснения новых понятий, законов;
- находить сходства и различия описанных в тексте объектов и явлений; формулировать их;
- видеть искажения информации;
- понимать причинно-следственные связи, описанные в тексте; делать выводы;
- соотносить прочитанное с другими ситуациями, в том числе известными из жизненного или учебного опыта.

4. Использовать для подготовки тренировочных работ интернет ресурс, содержащий банк заданий <https://fg.resn.edu.ru>.

5. Регулярно включать задания по формированию грамотностей в урочное и внеурочное время используя сайт <http://centeroko.ru>

6. Пройти курсы повышения квалификации по формированию читательской грамотности.

Условные обозначения:

Синим цветом выделены средние значения по региону

Оранжевым цветом – средние значения по муниципалитету

Желтым цветом – значения ниже среднего муниципального значения

Зеленым цветом – значения выше среднего муниципального значения.